

CREATIVE

**Xdock** User's Guide

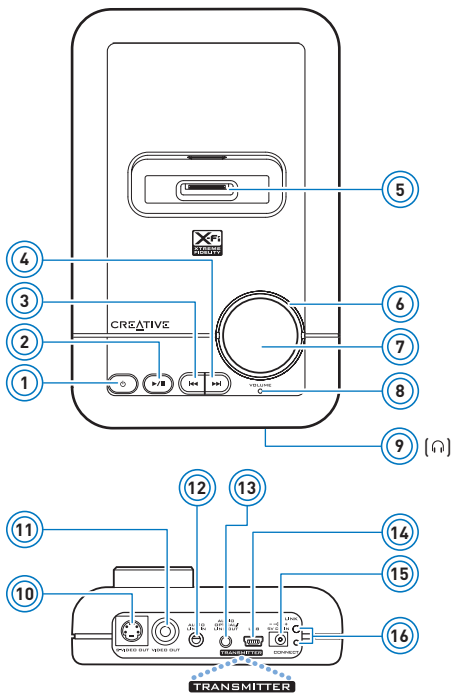
**感谢您**购买 Creative Xdock™! Xdock 利用 Creative 的 X-Fi™ 技术, 为您带来媲美 CD 音质的音乐享受。将 iPod® 与 Xdock 配合使用, 让您的家庭影院实现前所未有的效果!

继续阅读, 了解如何使用这一新款 Xdock!

## 目录

关于 <b>Xdock</b> .....	2
关于遥控器 .....	3
安装 <b>Xdock</b> .....	4
播放 <b>iPod</b> 中的音乐 .....	7
使用 <b>Xdock</b> .....	9
使用 <b>X-Fi</b> 增强效果 .....	14
连接耳机 .....	15
连接至外部立体声源 .....	15
使用 <b>iTunes</b> 传输音乐 .....	16
常见问题解答 .....	17
一般规格说明 .....	22
安全信息 .....	23

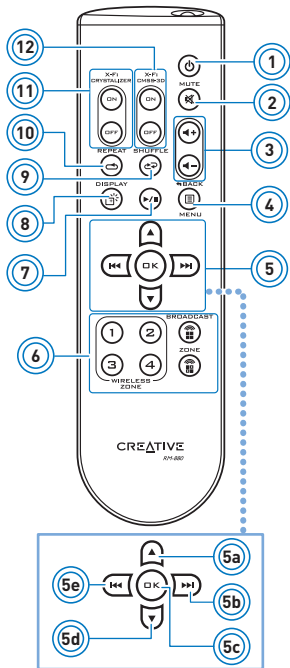
# 关于 Xdock



- 1 电源 / 待机按钮
- 2 播放 / 暂停按钮
- 3 上一首 / 后退按钮
- 4 下一首 / 快进按钮
- 5 iPod 接口
- 6 音量 LED 环形灯
- 7 音量控制  
参见第 9 页的“使用 Xdock”。
- 8 电源 / 待机 LED  
参见第 10 页的“了解电源 / 待机 LED”。
- 9 耳机插孔
- 10 S-Video 输出插孔
- 11 视频输出插孔
- 12 音频线性输入插孔
- 13 音频光纤 / 线性输出插孔
- 14 USB 端口
- 15 5V DC 输入插孔
- 16 连接状态指示灯和连接按钮  
与 X-Fi Wireless Receiver 配合使用。

## 关于遥控器

遥控器的操作距离可达 3 米。




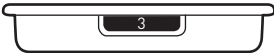








- 1 电源 / 待机按钮
- 2 静音 / 取消静音按钮
- 3 音量按钮
- 4 iPod 返回 / 菜单按钮
- 5 iPod 导航键
  - 5a. 向上滚动。
  - 5b. 跳至下一首曲目或在一首曲目内快进
  - 5c. 执行菜单中选定选项。
  - 5d. 向下滚动。
  - 5e. 跳至上一首曲目或在一首曲目内后退
- 6 广播和区域控制按钮  
与 X-Fi Wireless Receiver 配合使用。参见第 11 页的“启用无线功能”。
- 7 播放 / 暂停按钮
- 8 iPod 背景光按钮  
iPod 背景灯在 30 秒后自动关闭。
- 9 iPod 随机播放选项按钮
- 10 iPod 重播选项按钮
- 11 X-Fi Crystalizer™ 开 / 关按钮
- 12 X-Fi CMSS®-3D 开 / 关按钮

# 安装 Xdock

## 步骤 1: 基座适配器的选择

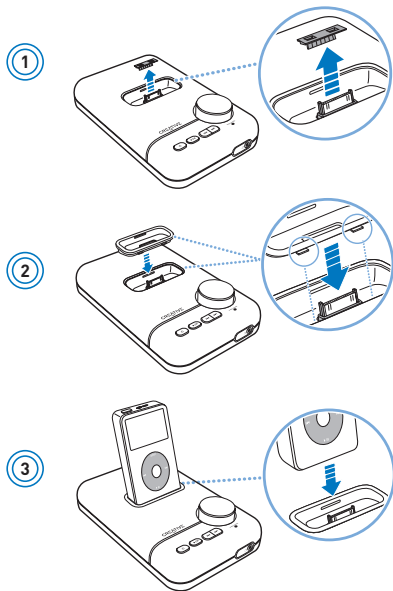
Xdock 附带五种基座适配器，适合不同型号的 iPod。查看基座适配器侧面的数字，选择适合您的 iPod 的一种。



 <p><b>iPod mini</b> (4 GB 和 6 GB)</p>	<p><b>3</b></p> 
 <p><b>iPod</b> (20 GB 和 U2 特别版)</p>	<p><b>4</b></p> 
 <p><b>iPod</b> (40 GB)</p>	<p><b>5</b></p> 
 <p><b>彩屏 iPod</b> (20 GB、30 GB 和 U2 特别版)</p>	<p><b>6</b></p> 
 <p><b>彩屏 iPod</b> (40 GB 和 60 GB)</p>	<p><b>7</b></p> 

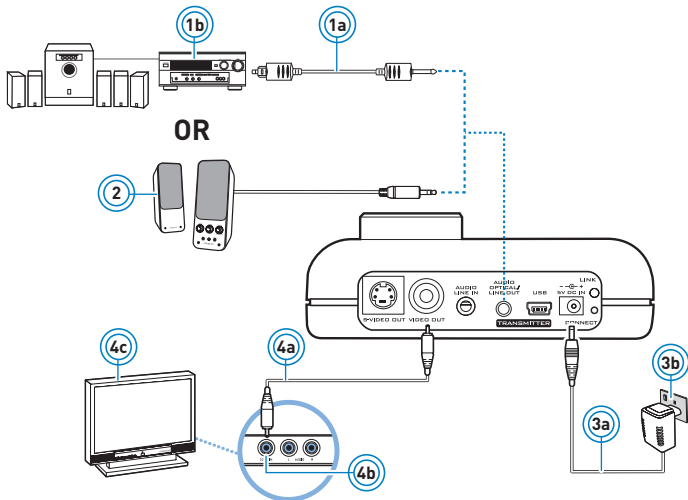
**注意** 其他型号的 iPod 自带基座适配器。

## 步骤 2: 插入基座适配器



**重要提示** 如果 Xdock 已连接到电源插座，iPod 将自动开始充电。

## 步骤 3: 连接 Xdock



### 连接至家庭影院

1a 光纤线

1b 家庭影院放大器

(具备光纤输入插孔并支持 DTS™ 解码)

### 对于有源立体声音箱

2 有源立体声或 2.1 音箱

3a 电源适配器

3b 电源插座

4a RCA 连接线

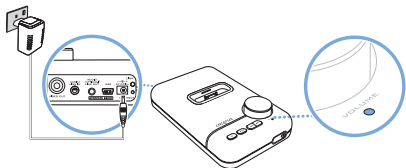
4b 视频输入插孔 - 黄色

4c 电视 (适用于具有视频功能的 iPod)

**注意** 您还可以使用 3.5 mm 音频线将 Xdock 连接到家庭影院, 或使用 S-Video 连接线连接到电视。

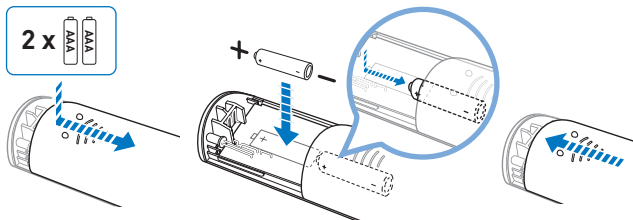
## 打开 Xdock

Xdock 连接至电源插座后，即开始准备无线连接，以便在需要时提供最佳的连接，无需再进行设置。此时，电源 / 待机 LED 将闪烁红色并最终呈现蓝色。



## 播放 iPod 中的音乐

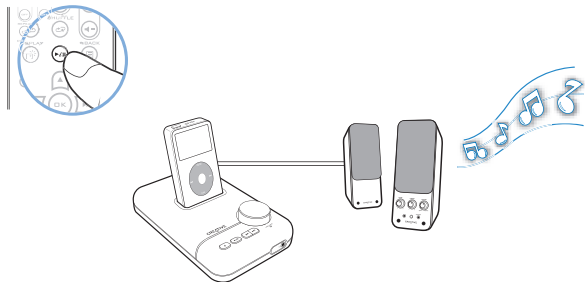
### 步骤 1: 将电池插入遥控器




**重要提示** 遥控器上的盖子只能打开一半。插入电池时请不要尝试摘下盖子。



## 步骤 2: 播放音乐



**重要提示** 要保存您的音量及 X-Fi 增强开关设置，请按遥控器上的电源 / 待机按钮  启用待机模式。电源 / 待机 LED 发出红光。此时您可以从电源插座上拔下 Xdock。

## 使用 Xdock

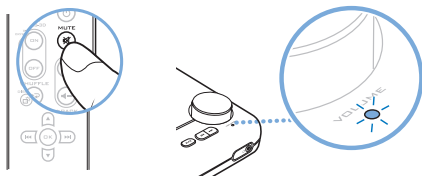
### 调节音量



调节音量时，音量 LED 环形灯将在 4 秒钟内显示所选的音量。之后，整个音量 LED 环形灯将保持发光状态。

**注意** 您也可以使用 Xdock 上的音量控制。

### 将音频静音



静音时，电源 / 待机 LED 将闪烁红光。

要取消静音，再次按下静音按钮。电源 / 待机 LED 发出蓝光。

**注意** 您也可以按 Xdock 上的音量控制。

## 打开 Xdock 或启用待机模式

按遥控器上的电源 / 待机按钮  打开 Xdock 或启用待机模式。  
关于电源 / 待机 LED 的详情，请参见下文中的“了解电源 / 待机 LED”。

**注意** 您也可以按 Xdock 上的电源 / 待机按钮 。

## 恢复出厂默认设置

同时按住 Xdock 上的上一首 / 后退和下一首 / 快进按钮三秒钟。音量 LED 环形灯亮起。详情请参阅第 17 页的“常见问题解答”。

## 了解电源 / 待机 LED

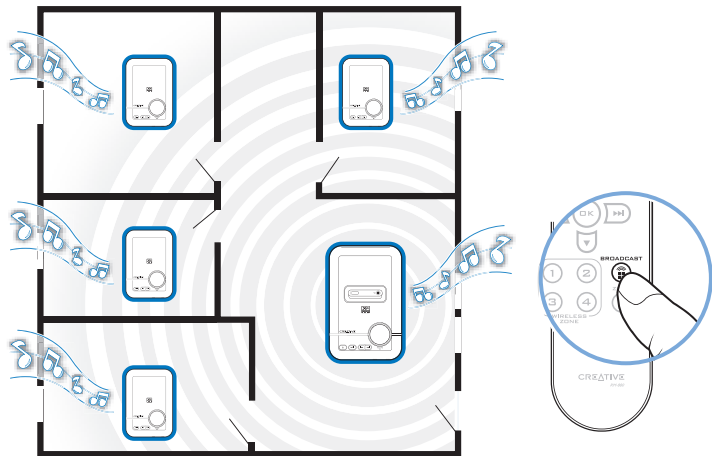
LED	动作	状态
蓝色	持续	已打开并准备好使用。
红色	持续	处于待机模式。
	闪烁	已静音。

**注意** 关于指示灯的详情，请参阅 Creative X-Fi Wireless Receiver 用户指南。

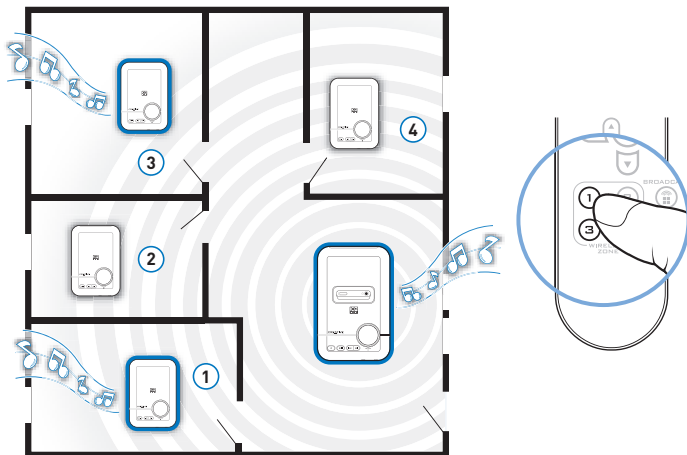
## 启用无线功能

想要将音乐无线传输至家中的每个角落，请购买 Creative X-Fi Wireless Receiver。

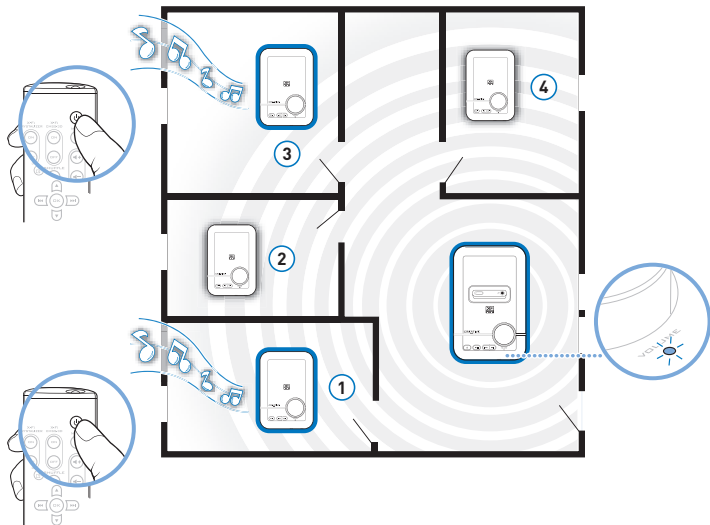
- 向家中的每个房间广播音乐。



- 决定在哪个房间（最多四个房间）接收音乐。



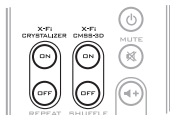
- 在 Xdock 保持静音的状态下，将音乐远程传输至您的 X-Fi Wireless Receiver。



关于 X-Fi Wireless Receiver 的更多信息，请访问 [www.creative.com](http://www.creative.com)。

## 使用 X-Fi 增强效果

X-Fi Crystalizer 和 X-Fi CMSS-3D 增强已经过校准，达到最佳的聆听效果。使用遥控器打开或关闭 X-Fi Crystalizer 或 X-Fi CMSS-3D 增强功能。



X-Fi Crystalizer 和 X-Fi CMSS-3D 增强均默认为启用状态。

X-Fi CMSS-3D 取决于您的音箱或耳机设置。

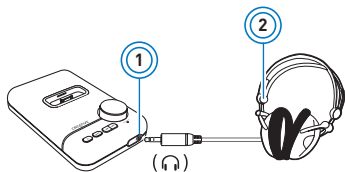
**X-Fi CMSS-3D 虚拟** - 当 Xdock 连接至 Hi-Fi 系统或有源立体声音箱系统时，体验身临其境的环绕声。

**X-Fi CMSS-3D 耳机** - 当 Xdock 连接至耳机时，带来身临其境的环绕声。

**X-Fi CMSS-3D 环绕** - 通过下列途径，使立体声录音实现多声道环绕声

- 将光纤线连接至 Xdock 的光纤输出插孔。
- 使用具备光纤输入插孔、并支持 DTS 解码的放大器或 AV 接收器。

## 连接耳机

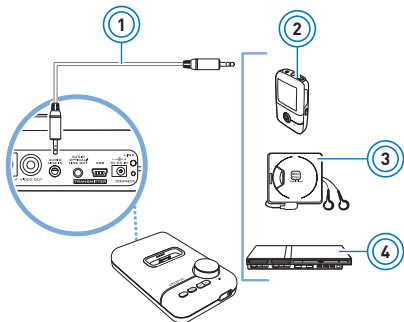


- 1 耳机插孔
- 2 耳机

**注意** 当有耳机连接到 Xdock 时，音箱输出将自动禁用。要启用音箱输出，请断开耳机连接。

## 连接至外部立体声音源

要体验 X-Fi 的效果，请按照下面的方式将外部音源（举例如下）连接至 Xdock 的线性输入插孔。

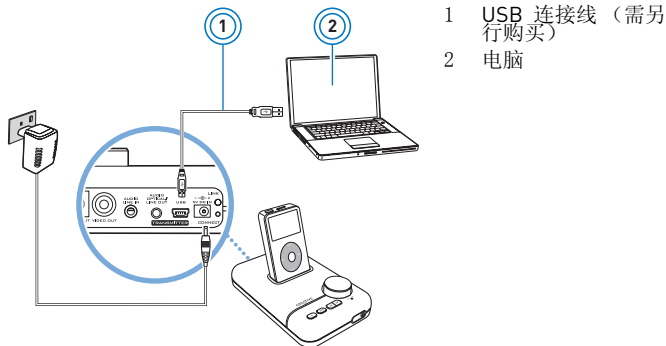


- 1 3.5mm 至 3.5mm 音频线（需另行购买）
- 2 MP3 播放机
- 3 MD 播放机
- 4 游戏控制台



## 使用 iTunes 传输音乐

通过 Xdock 上的 USB 端口，您可以将 Xdock 连接至电脑，并使用 iTunes® 将歌曲传输至 iPod。



**注意** 要了解如何将歌曲传输至 iPod，请参考 iPod 说明文档。

## 常见问题解答

本节涵盖了您在使用产品时可能遇到的问题。如果您需要更多帮助，请咨询我们的自助工具“信息库（知识基地）”。请访问 [www.creative.com](http://www.creative.com)，选择您所在的地区和国家，然后选择**客户服务**。

### 为何耳机和音箱都没有声音？

请检查下列各项：

- 音箱系统的电源已打开。
- 您的 Xdock 已通过电源适配器供电。
- 音量没有静音。按遥控器上的静音按钮或 Xdock 上的音量控制取消静音。
- 您已经将耳机或音箱连接到 Xdock。
- 您已经断开了耳机与 Xdock 的连接。当您需要使用音箱收听音频时，则执行此操作。

### 为何在启用 X-Fi Crystalizer 后，声音并没有明显差别？

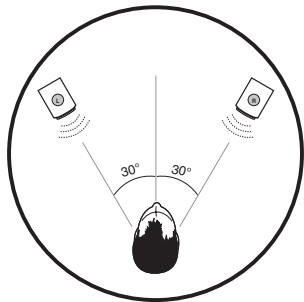
X-Fi Crystalizer 用于频率高低变化较大的声音时效果最明显。有些类型的音乐大多为中音频率组成，因此差别可能不明显。

### 是否需要启用 iPod 的均衡器功能以充分体验 X-Fi Xtreme Fidelity？

要获得最佳的 X-Fi 增强效果，应禁用 iPod 的均衡器功能。

### 启用 X-Fi CMSS-3D 虚拟后，应怎样摆放有源立体声音箱？

音箱如果摆放得当，可以提高聆听效果。若摆放不当，即使好的音响系统也无法获得最佳音质。以下是我们对有源立体声音箱摆放方式的建议。



### 我能否将降噪耳机或其他专门的音频增强型耳机与 Xdock 一起使用？

当使用具备特殊音频增强效果的耳塞或耳机时，请先禁用这些效果，再与 Xdock 一起使用。耳机或耳塞的音频增强效果可能会干扰 Xdock 的增强效果。

## 为何打开 Xdock 时，其他无线和电子设备会检测到干扰？

您的其他设备可能正在检测 Xdock 发出的信号。如果您没有 X-Fi Wireless Receiver，请禁用无线功能。

- i. 按下电源 / 待机按钮启用待机模式。
- ii. 断开电源适配器与 Xdock 的连接。
- iii. 按住 Xdock 上的音量控制，将电源适配器重新连接至 Xdock。连接状态指示灯亮起后熄灭。

要启用无线功能，请同时按住 Xdock 上的上一首 / 后退和下一首 / 快进按钮三秒钟。连接状态指示灯重新亮起。

## 是否可以使用 iPod 的点击式触摸转盘调节音量？

当您的 iPod 播放机与 Xdock 连接后，将不能使用点击式触摸转盘调节音量，即使 iPod 能够指示音量变化。iPod 连接到 Xdock 后，音量只能通过遥控器上的音量控制按钮或 Xdock 上的音量控制进行调节。

## 能否使用遥控器在电视上显示照片？

不能。将 Xdock 连接至电视（参见第 6 页的“连接 Xdock”）后，按 iPod 上的播放 / 暂停按钮。

**注意** 此功能仅适用于支持电视输出的 iPod 机型。

## 遥控器为何没有响应？

遥控器电池电量可能已耗尽。请更换电池。

## 断开 Xdock 与电源插座的连接后，所保存的设置会丢失吗？

不会。如果您在断开 Xdock 与电源的连接之前启用了待机模式，您之前的设置将被保存（请参见第 8 页的“播放音乐”）。

### **Xdock 连接至电脑之后，为何 iPod 没有开始充电？**

当您的 Xdock 连接至已关闭的电脑的 USB 端口时，可能会发生这种情况。请从 Xdock 的背面拔下 USB 连接线。iPod 将开始充电，并在屏幕上显示充电图标。

### **可否将 Xdock 连接到 USB 集线器上？**

将 Xdock 连接至 USB 集线器可能导致电脑无法识别 iPod。请务必将 Xdock 直接连接到电脑主机的 USB 端口。

### **为何打开 Xdock 时 CRT 显示器屏幕会扭曲？**

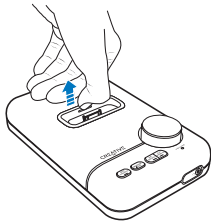
CRT 显示器通常不具有屏蔽功能，因此当周围出现较强的磁信号或无线电信号时，屏幕会扭曲。请将 Xdock 放在尽可能远离显示器的位置。

### **重设 Xdock 会有何后果？**

重设后，Xdock 将恢复原始音量设置，并打开 X-Fi 增强效果。如果您的 Xdock 与 X-Fi Wireless Receiver 进行了匹配，区域控制设置也将被清除。

## 如何卸下基座适配器？

按如下方式卸下基座适配器。



## 一般规格说明

### 接口

- S-Video 输出插孔
- 视频输出插孔
- USB Mini-B 端口
- 音频光纤输出 / 线性输出 - 3.5 mm 立体声插孔
- 音频线性输入 - 3.5 mm 立体声插孔
- 耳机输出 - 3.5 mm 立体声插孔

### X-Fi 技术

- X-Fi Crystalizer
- X-Fi CMSS-3D 环绕
- X-Fi CMSS-3D 虚拟
- X-Fi CMSS-3D 耳机

### 电源适配器

- 电源电压: 5V +/- 5%
- 电流: 2.4 A
- 功率: 12 W

### 发射频率 (RF)

- 工作 RF 范围: 2400 - 2483.5 MHz
- RF 频道数量: 3
- RF 发射器功率输出: 16 dBm

### 端口兼容性

- 通用串行总线 (USB) 1.1 和 2.0

## 安全信息

请参考以下信息，以安全地使用产品，减少触电、短路、损坏、起火、听力损伤等危险发生的可能。使用不当会使您的产品无法获得保修服务。详情请参阅产品附带的保修说明。

- 不要拆卸或尝试修理产品。  
所有相关服务应交与授权的维修代理处理。
- 不要将产品放置在 0°C 至 40°C (32°F 至 104°F) 范围之外的环境中。
- 不要刺戳、挤压或燃烧产品。
- 将产品远离具有强磁场的物体。
- 不要使产品受到强大外力冲击。
- 不要使产品浸水或放在潮湿的环境中。  
即使您的产品具备防潮功能，也要注意不要使其浸水或淋雨。
- 当耳机等传导设备与 CRT（显像管）电视机或 CRT 显示器在较近的距离内共同使用时，后者可能会释放静电。它会让人体有轻微触电感。这通常是毫无危险的，但是您还是应该避免在使用耳机时与 CRT 设备有过近接触。
- 不要长时间使用耳塞或耳机以高音量收听音频，因为这样可能造成听力损伤。美国地区的用户请访问 [www.hei.org](http://www.hei.org) 获取详细信息。
- 电池务必回收或妥善处理。电池回收或处理事宜请联系您当地的代理。
- 不要让金属物体接触电池的两极。
- 如果电池在充电或使用过程中出现泄漏、异味、褪色、变形等现象，请将其取出，不要再次使用。之后要将双手洗净再接触食物或眼睛等身体敏感部位。



本文件中的信息如有变化，恕不另行通知；本手册中的信息不代表 Creative Technology Ltd. 的承诺。未经 Creative Technology Ltd. 的事先书面许可，任何机构或个人不得以任何形式或方式随意复制或传播此手册内容，包括电子文本或机器复印、影印件和录音。

© 2007 Creative Technology Ltd. 版权所有。Creative 标志、Xdock、X-Fi、CMSS 和 Crystalizer 是 Creative Technology Ltd. 在美国和 / 或其它国家的商标或注册商标。iPod 和 iTunes 是 Apple Inc. 在美国和其它国家的商标或注册商标。经 DTS, Inc. (美国) 授权许可制造。  
美国专利号 5,451,942；5,956,674；5,974,380；5,978,762；6,487,535 以及其他已经获得或正在申请的专利。“DTS INTERACTIVE”是 DTS, Inc. 的商标。“DTS”是 DTS, Inc. 的注册商标。版权 1996、2002-2006 DTS, Inc. 版权所有。

第 1.0 版

2007 年 3 月